

2024年度

卒業生の就職先からの 意見聴取結果について

梶山女学園大学キャリア育成センター

調査目的

教育の質にかかる客観的指標を得るため、また卒業生のキャリアの状況と教育活動の改善を行うために実施する。本調査で得られた結果は、大学 Web サイトに掲載し、広く周知する。

調査対象

入社後 2 年目から 6 年目となる 2019（令和元）年 3 月卒業生から 2023（令和 5）年 3 月卒業生のうち、正規雇用として就職した全学部生 6,405 名の就職先企業・団体 2,523 社からランダムに 100 社抽出。ただし就職者のうち看護師、教員、保育士、公務員、自営業は本調査からは除外。

調査方法

調査フォームの QR コードを付した依頼文書を各企業・団体の人事部門へ郵送し、回答は Google フォームで作成した調査フォームに入力する形式により Web 上で実施。

調査時期

2024 年 7 月 5 日から 26 日

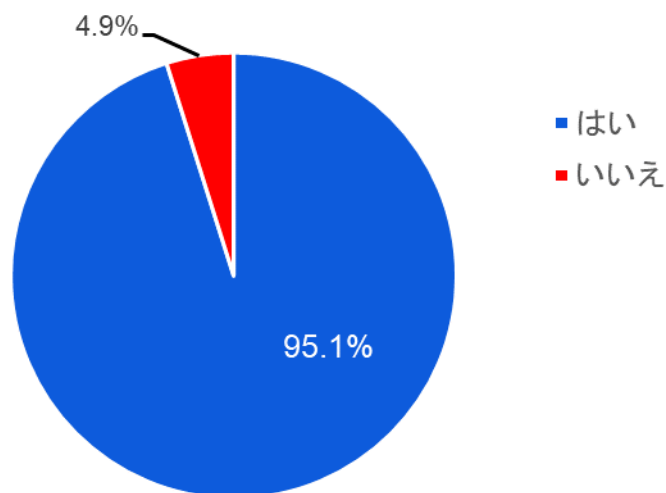
対象社数

100 社

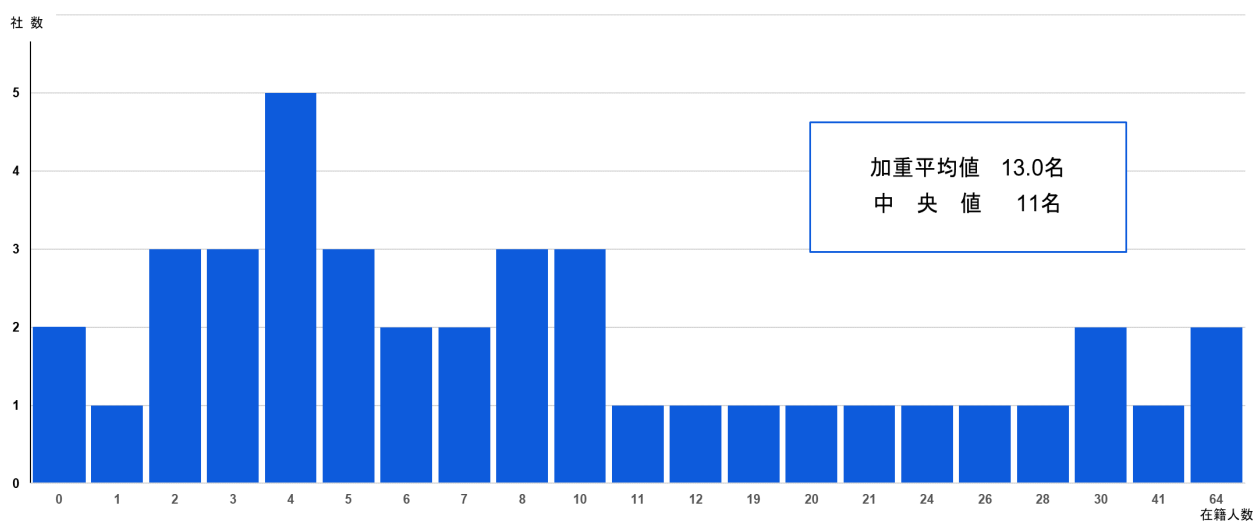
回答社数

41 社（回答率 41%）

1. 調査時現在、正社員として在籍する相山女学園大学卒業生はいますか？

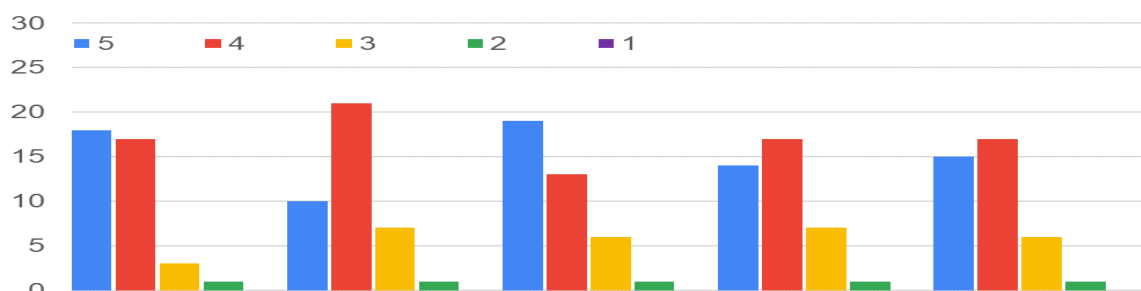


2. 本学卒業生の在籍人数を入力してください。

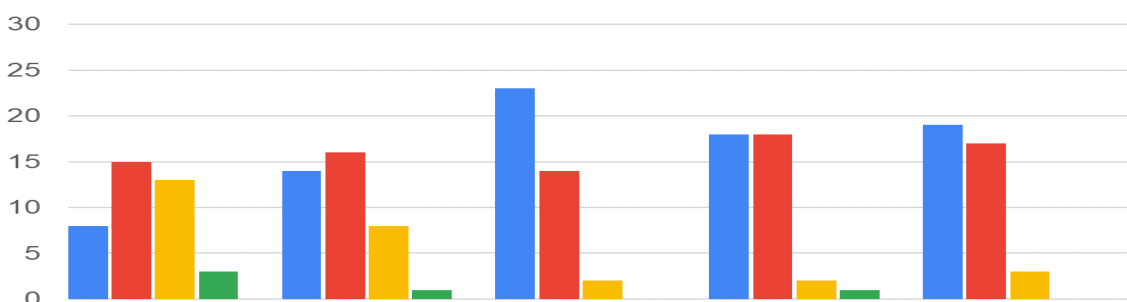


在籍人数	0	1	2	3	4	5	6	7	8	10	11	12	19	20	21	24	26	28	30	41	64	未回答
社数	2	1	3	3	5	3	2	2	3	3	1	1	1	1	1	1	1	1	2	1	2	1

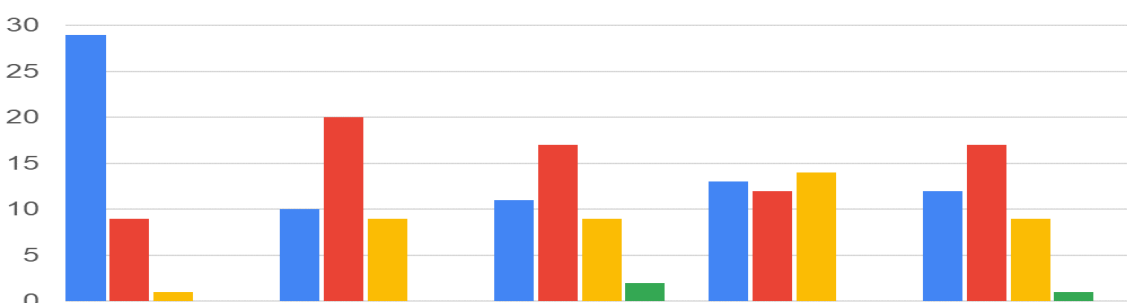
3. 貴社に入社した椋山女学園大学卒業生の大多数に抱く印象としてもっとも当てはまるものを選択してください。(5.優れている 4.やや優れている 3.どちらともいえない 2.やや劣っている 1.劣っている)



	【①主体性】 物事に進んで取り組む力	【②働きかける力】 他人に働きかけ巻き込む力	【③実行力】 目的を設定し確実に行動する力	【④課題発見力】 現状を分析し目的や課題を明らかにする力	【⑤計画力】 課題解決に向けたプロセスを明らかにし準備する力
加重平均	4.33	4.03	4.28	4.13	4.18



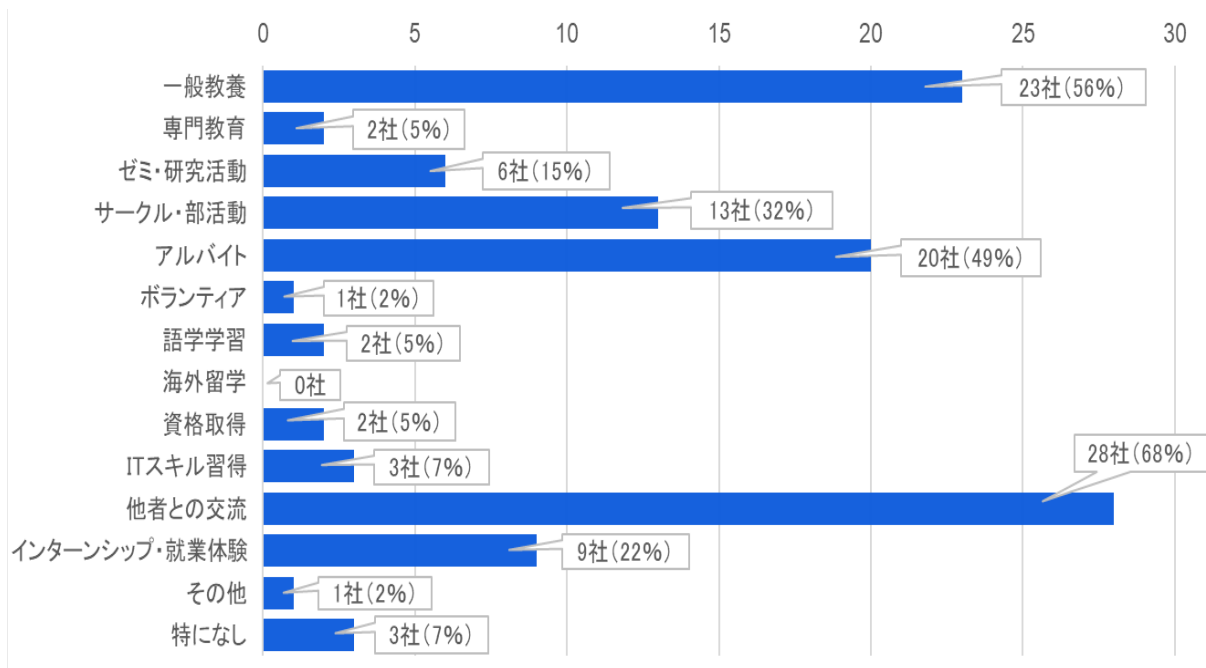
	【⑥創造力】 新しい価値を生み出す力	【⑦発信力】 自分の意見をわかりやすく伝える力	【⑧傾聴力】 相手の意見を丁寧に聴く力	【⑨柔軟性】 意見の違いや立場を理解する力	【⑩状況把握力】 自分と周囲の人々や物事との関係性を理解する力
加重平均	3.72	4.10	4.54	4.36	4.41



	【⑪規律性】 社会のルールや人との約束を守る力	【⑫ストレスコントロール力】 ストレスの発生源に対応する力	【⑬専門的知識・技術】 学問等について特定の分野に関係する深い知識・技術	【⑭論理的思考力】 物事や情報を筋道立て、理詰めで考える力	【⑮批判的思考力】 物事の正当性や妥当性について判断・分析する力
加重平均	4.72	4.03	3.95	3.97	4.03

4. 大学生が在学中に、特に経験しておいてほしいことを3つまで選択してください。

(回答数 41 社)



5. 大学教育に望むことがあれば自由にお書きください。

業種区分名	回 答
不動産業	現在で素晴らしいと感じておりますので、御座いません。
社団・特殊法人他	現在の学生はデジタル化の急速な発展により、機器の操作によって早く回答を得ることが得意な反面、物事の背景や人物を多角的に深堀りして知ることには不得手ではないかと感じています。御学の「方針3」は当財団においても非常に大事な考え方ですので、是非伸ばしてほしいと思います。
情報サービス業	困難に直面した時に、乗り越えやり切る力を身につけられる教育。
車両販売	自己肯定感が高く、自分自身をかけがえのない存在として認め、自分という人間を肯定的に受け止められるような教育を受けることができたなら、社会人になり、環境が大きく変わったとしても自身を強く持ち、成長できる人材になっていただけると感じます。
信用金庫	常に前向きな姿勢で物事に取り組む積極的な人材教育
その他のサービス業	多様性を認めようでのコミュニケーション能力向上のため、SNS等以外での人との関わり方や重要性について
室内装飾販売	多様性を認める時代ですので様々な意見が出る時代かと思えます。どちらかと言うと自己都合の意見が増えたと思うので、相手の意見にも耳を傾けられる人物に育てる実習（討論、グループワーク）が多いのではないかと思います。
設計コンサルタント	知恵、創造意欲が高まる教育

6. 相山女学園大学では、学位授与の方針のもとで教育を行っています。本学が養成しようとする人材像に照らして、本学卒業生に対する印象や評価について自由にお書きください。

業種区分名	回 答
設計コンサルタント	「人を大切にし、人を支えあい、自ら頑張れる」そんな卒業生を今後も継続して輩出していただければ幸いに存じます
医薬品販売	貴学学生は基礎能力の高い方が多い印象があります。物事の理解が早く、柔軟に行動できる点が理由となります。 人との関わりを重要視する弊社のような業界には必要な人材が多いと考えております。
医薬品販売	真面目で頭のいい学生が多いと思います。アルバイトで接客経験もある方が多いのでコミュニケーション能力も高いです。
室内装飾販売	私も卒業生ですが、相山出身の方はバランスがとれている方が多くいらっしゃいます。 インテリアのことを学んでいらっしゃる方は早くご活躍いただけています。今年の新人賞も獲得されておりました。 チームワークを大事にしているのですが、協調性もあり、気配りできる方が多いように感じます。
室内装飾販売	非常に優秀な学生様が多い印象です。 相手に対する配慮も出来、人間的にも素晴らしい人材が多いです。 今後とも宜しくお願い致します。
車両販売	それぞれ学んだ専門分野における知識もさることながら、貴学の「人を大切にし、人と支えあい、自らががんばれる」という教育方針に沿った行動をとることができる、主体性のある卒業生が弊社で働いてくださっていると感じます。8名の卒業生が日々業務に励んでおりますが、それぞれ違う職種であっても根底にある「人間になろう」という気持ちを忘れず、サービス業である弊社のお客様対応に大きく貢献しています。「相山の子は人間力が高いね」と採用担当から声が上がるほど、一人ひとりが特別な社員であり、今後も貴学の学生を積極的に採用させていただき所存でございます。
車両販売	自分本位ではなく、周囲の人と協調性を持って物事を進めていける方々だと思います。
信用金庫	個々人で差異はありますが、大学の教育方針に沿った学生が育成されていることが感じられます。人間的にみなしっかり教育されていると思います。
生命・損害保険業	総じて皆さん優秀で、人間味溢れ感受性に富んだ方々が多いように感じています。当社業務が、お客様の「いざ」を支える、人に寄り添う対応が求められますが、非常に親和性が高いと考えています。
不動産業	貴校の方針の通り、人への思いやりが大変強く何事にも熱心で、「お客様のために」を考えて行動できる方が多く本当に素晴らしいと感じております。 引き続きご縁があれば幸いです。よろしく申し上げます。

通信・放送業	真面目な生徒さんが多い
情報サービス業	真面目に物事に取り組み、周りとは協力して仕事を遂行しています。また、皆一つのことを継続する力、粘り強さがあると感じます。現状も素晴らしいのですが、強いてもう少し望むことがあるとすれば、自ら周りを巻き込んで積極的に物事を進められると、なお素晴らしいのではと思います。
その他のサービス業	相山女学園大学の卒業生の方々は、とても落ち着いた印象が強いです。物事を落ち着いてしっかり聞いて判断しているように思います。今後、上を目指していって頂ける人材だと思っております。
社団・特殊法人他	非常に実直で素直な学生さんを採用させてもらっていると思います。PDCA サイクルも身に付けて主体的且つ明るく仕事に取り組んでもらっていると思います。一方（御学出身の職員に限らず）、不得意なこと（人）に粘り強く取り組む（接する）事には苦手なイメージがあり、実際に理想とのギャップからメンタル不調の職員もチラホラおります。柔軟で包容力も兼ね揃えた人物を見出したいと思っています。
協同組合	卒業生の方々は当組合の求める人物像である「向上心」「自律性」「思いやり」「協調性」「責任感」「尊敬」をもって、管理職や一般職として業務に邁進いただいております。今後とも当組合でご活躍いただきたく思いますので、引き続きよろしくお願いたします。

【本学卒業生への評価】今年度の意見聴取では、昨年度と同じ調査項目を用いて行った。本学卒業生への印象として、高く評価された点は規律性（社会のルールや人との約束を守る力）、傾聴力（相手の意見を丁寧に聴く力）、状況把握力（自分と周囲の人々や物事との関係性を理解する力）、柔軟性（意見の違いや立場を理解する力）、主体性（物事に進んで取り組む力）であり、昨年度と同じ要素が挙げられた。特に規律性と傾聴力については、2年連続で評価ポイント4.5以上を得ている。自由記述においては、人間的な魅力や真面目さ、協調性についての評価が複数挙げられている。一方、評価がやや低い点として、創造力（新しい価値を生み出す力）、専門的知識・技術（学問等について特定の分野に関係する深い知識・技術）、論理的思考力（物事や情報を筋道立て、理詰めで考える力）であり、こちらも昨年度と同様の結果となった。

【大学教育に望むこと】大学生が在学中に経験しておいてほしいこととして、「他者との交流」（回答企業の68%が選択）、「一般教養」（同56%）、「アルバイト」（同49%）と続き、昨年度と同じ結果となった。このほか「インターンシップ・就業体験」を選択した企業・団体の割合が昨年度の6.8%から今年度は22.0%へ伸びており、今後も大学生に望む経験については動向を注視する必要がある。自由記述では、大学教育へ望むこととして「多様性を認めた上でのコミュニケーション能力」の育成を挙げる企業・団体が複数あるほか、「物事や人物を多角的に深掘りする力」や「困難に対して乗り越える力」、「常に前向きな姿勢で取り組む人材教育」なども挙げられている。さらに本学卒業生への印象として、「自ら周りを巻き込んで積極的に物事を進められる力」があるとなお良いという評価があるほか、本学卒業生に限らず「不得意なこと（人）に粘り強く取り組む（接する）力」を挙げる企業・団体もある。また、授業実施方法として、多様性を認める時代背景の下、「相手の意見にも耳を傾けられる人物に育てる実習（討論、グループワーク）」の機会を増やすことを望む意見もあった。

卒業生の就職先からの意見聴取調査 調査項目

メールアドレス
企業・団体名
ご担当部署

番号	設問	選択肢 1	選択肢 2	選択肢 3	選択肢 4	選択肢 5
1	調査時現在、正社員として在籍する椋山女学園大学卒業生はいますか？ 「はい」の場合、設問2番以降をご回答ください。 「いいえ」の場合、設問4.と5.をご回答ください。	はい	いいえ			
2	設問1が「はい」の場合、人数を半角数字で入力してください。					
3	設問1が「はい」の場合、貴社に入社した椋山女学園大学卒業生の大多数に抱く印象としてもっとも当てはまるものを選択してください。5.優れている、4.やや優れている、3.どちらともいえない、2.やや劣っている、1.劣っている					
	①主体性：物事に進んで取り組む力	5	4	3	2	1
	②働きかける力：他人に働きかけ巻き込む力	5	4	3	2	1
	③実行力：目的を設定し確実に行動する力	5	4	3	2	1
	④課題発見力：現状を分析し目的や課題を明らかにする力	5	4	3	2	1
	⑤計画力：課題解決に向けたプロセスを明らかにし準備する力	5	4	3	2	1
	⑥創造力：新しい価値を生み出す力	5	4	3	2	1
	⑦発信力：自分の意見をわかりやすく伝える力	5	4	3	2	1
	⑧傾聴力：相手の意見を丁寧に聴く力	5	4	3	2	1
	⑨柔軟性：意見の違いや立場を理解する力	5	4	3	2	1
	⑩状況把握力：自分と周囲の人々や物事との関係性を理解する力	5	4	3	2	1
	⑪規律性：社会のルールや人の約束を守る力	5	4	3	2	1
	⑫ストレスコントロール力：ストレスの発生源に対応する力	5	4	3	2	1
	⑬専門的知識・技術：学問等について特定の分野に関係する深い知識・技術	5	4	3	2	1
	⑭論理的思考力：物事や情報を筋道立て、理詰めで考える力	5	4	3	2	1
	⑮批判的思考力：物事の正当性や妥当性について判断・分析する力	5	4	3	2	1
4	在学中に、特に経験しておいてほしいことを3つまで選択してください。	一般教養 ボランティア 他者との交流	専門教育 語学学習 インターンシップ・就業体験	ゼミ・研究活動 海外留学 その他	サークル・部活動 資格取得 特になし	アルバイト ITスキル習得
5	大学教育に望むことがあれば自由にお書きください。（任意）	自由記述				
6	椋山女学園大学では、 学位授与の方針 のもとで教育を行っています。本学が養成しようとする人材像に照らして、本学卒業生に対する印象や評価について自由にお書きください。青字リンク先： https://www.sugiyama-u.ac.jp/univ/about/policy/ （任意）	自由記述				

学位授与の方針（ディプロマ・ポリシー）

椋山女学園大学は、本学の教育理念「人間になろう」の下、専門の学術を教授研究し、高い知性と豊かな情操を兼ね備えた人材育成を目指します。こうした人材を育成するため、本学では学部学科ごとにディプロマ・ポリシーを定め、所定の教育課程を修め、以下の知識、能力を持つ人材として認められた学生に対し、学士の学位を授与します。

1. 専門分野における知識と技能を備え、科学的・学問的な視点から事象を捉えることができる。
2. 「人を大切にし、人と支えあい、自らががんばれる」社会人として必要な教養と知性を身に付けている。
3. 大学で学んだ知識や技能に基づき、答えのない課題や目標に対して創造的に考え、多様な人々と取り組むことができる。